

**Dierenartspraktijk Krommenie**

## Groene staar (glaucoom) bij de hond

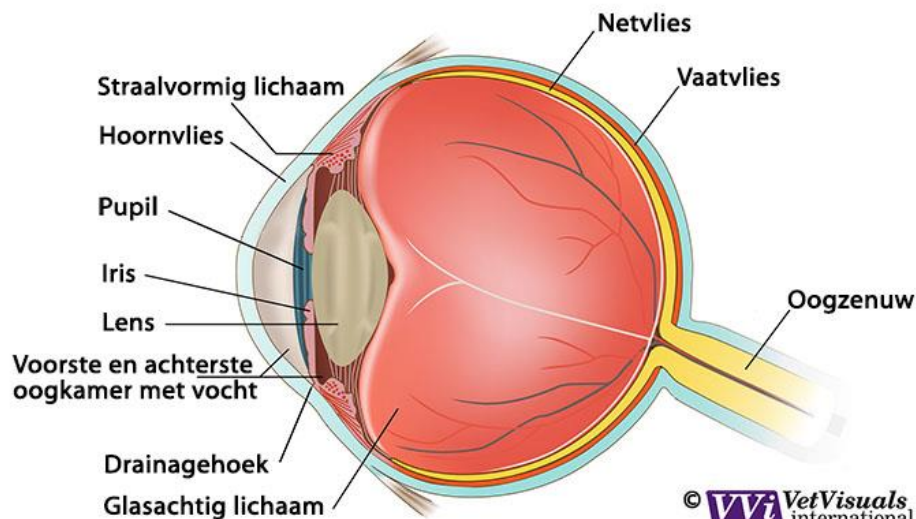
Groene staar of glaucoom is een aandoening van het oog, waarbij als gevolg van een verhoogde druk in het oog ernstige schade ontstaat aan het betreffende oog. De schade aan het oog kan resulteren in blindheid en het snel stellen van een diagnose en onmiddellijk inzetten van een therapie zijn dan ook essentieel. Deze brief biedt u informatie over deze belangrijke oog-aandoening.

### Opbouw van een oog

Globaal bestaat een oog van buiten naar binnen uit de volgende delen: hoornvlies – voorste oogkamer – iris met in het centrum een opening (pupil) – achterste oogkamer – lens – glasachtig lichaam – netvlies met start van de oogzenuw.

Vocht in de voorste en achterste oogkamer houdt het oog op spanning en bepaalt de oogbaldruk. Dit kamervocht wordt geproduceerd door het stralvormig lichaam dat zich in een ring rond de lens bevindt en met de lens is verbonden door middel van lensbandjes. De afvoer van het kamervocht geschiedt in de hoek die gevormd wordt door de iris en het hoornvlies en die de drainagehoek wordt genoemd.

De onderstaande afbeelding toont een schematische tekening van een oog met de beschreven structuren.



## Verhoogde oogboldruk

Bij glaucoom hebben afwijkingen in het oog ertoe geleid dat het kamervocht niet goed kan draineren, resulterend in een verhoogde oogboldruk. Deze verhoogde druk is schadelijk voor een oog en kan binnen 2-3 dagen tot blindheid leiden!

### Oorzaak

Glaucoom kan worden onderverdeeld in primair, secundair en absoluut glaucoom.

**Primair glaucoom** is een erfelijke, meestal beiderzijds optredende aandoening die veelvuldig voorkomt bij de Flatcoated retriever, Siberische husky, Amerikaanse Cocker Spaniel, Basset Hound en Bouvier. De afvoer van kamerwater is verstoord door erfelijke afwijkingen in de drainagehoek zelf, met als gevolg dat de oogboldruk stijgt.

Bij **secundair glaucoom** is de verhoogde oogboldruk veroorzaakt door een andere, primaire oogaandoening die de afvoer van kamerwater verstoort. Onderstaand een overzicht van de meest voorkomende oorzaken van secundair glaucoom:

- Inwendige oogontsteking (uveïtis) is een zeer belangrijke oorzaak voor secundair glaucoom. Ontstekingsmateriaal verstopt de drainagehoek en er kunnen vergroeiingen in het oog optreden waardoor het kamerwater niet meer goed kan afvloeien.
- Loslaten van de lens is ook een zeer belangrijke oorzaak voor secundair glaucoom en is bekend bij veel kleine terriër rassen. De lens kan naar voren verplaatsen en daarmee de drainagehoek afdichten, maar kan ook naar achteren in het oog verplaatsen. Vlokjes van het glasachtig lichaam worden nu niet meer tegengehouden door de lens en kunnen de drainagehoek verstoppen.
- Bloeding in de voorste oogkamer, waardoor de drainagehoek verstopt raakt.
- Trauma kan leiden tot inwendige oogontsteking, loslaten van de lens en bloeding in het oog en kan daarmee leiden tot glaucoom.
- Cataract (grauwe staar) – bekend bij de Amerikaanse Cocker Spaniel en de Boston terriër
- Cataract operatie – bekend bij de Labrador retriever
- Cysten in het gebied van de drainagehoek
- Tumor in het gebied van de drainagehoek
- Depositie van pigment in het gebied van de drainagehoek – bekend bij de Cairn terriër

Zodra glaucoom zich in een ver gevorderd bevindt is vaak niet meer aan te geven welke afwijkingen in het oog als eerste zijn ontstaan en welke het gevolg zijn van een andere afwijkingen in het oog. In dit geval wordt gesproken van **absoluut glaucoom**.

### Symptomen

Glaucoom wordt meestal ingedeeld in de vormen acuut en chronisch, waarbij de symptomen bij deze laatste groep wat minder heftig zijn.

Primair glaucoom komt meestal pas op gemiddelde tot oudere leeftijd tot uiting, waarbij de klachten van glaucoom vaak bij één oog starten. Van mensen is bekend

dat glaucoom enorme hoofdpijn veroorzaakt. De depressie en het niet willen eten die bij honden met glaucoom worden gezien lijken dan ook op hoofdpijn te berusten. Naast deze systemische verschijnselen worden de volgende afwijkingen gezien aan het oog met de verhoogde druk:

- Witblauwe waas over het hoornvlies (groene staar) die meestal plotseling ontstaat
  - Vaak is dit het eerste dat een eigenaar opvalt. Het zien van iedere vorm van witte waas over een oog vraagt direct om een bezoek aan de dierenarts!
  - Groene staar is niet hetzelfde als grauwe staar of cataract, waarbij sprake is van een witte vertroebeling van de lens (in plaats van het hoornvlies).
- Het niet geaaid willen worden bij de kop vanwege het feit dat het oog zeer pijnlijk is
- Knipperen met het oog
- De over het oogwit verlopende bloedvaatjes zijn veel duidelijker zichtbaar
- Sterk vergrote pupil die niet meer reageert op licht
- Blindheid van het aangedane oog
- Vergroting van het oog zodra de verhoogde druk gedurende lange tijd bestaat

## Diagnostiek

Veel oogaandoeningen vragen om snel optreden, maar glaucoom staat zeker hoog op die lijst vanwege het grote risico op blindheid.

Zoals bij iedere oogaandoening geldt ook bij een verdenking op glaucoom dat een uitgebreid oogonderzoek zal moeten worden verricht van zowel het aangedane als het goede oog. Daarbij wordt de oogboldruk van uw hond bepaald en zal er worden gekeken of er onderliggende factoren aanwijsbaar zijn voor het optreden van glaucoom.

## Therapie

Glaucoom is zeer pijnlijk en uw hond zal dan ook direct goede pijnstilling voorgeschreven krijgen.

Glaucoom zal met behulp van medicatie moeten worden behandeld, waarbij het doel is om de oogboldruk zo snel mogelijk te normaliseren. Daarbij wordt onderscheid gemaakt tussen medicatie die de productie van kamerwater remt, medicatie die de afvoer van kamerwater stimuleert en medicatie die het volume in het oog vermindert door vocht naar de bloedbaan te trekken. De meeste medicatie bestaat in de vorm van oogdruppels en tabletten, een enkele keer kan het nodig zijn dat een medicijn door de dierenarts in het bloedvat wordt ingegeven. Vaak worden voor een optimaal effect één of meer verschillende medicijnen gecombineerd.

De oogboldruk moet vervolgens door de dierenarts nauwlettend in de gaten worden gehouden, aangezien een te lang aanwezige hoge oogboldruk leidt tot blindheid en dit absoluut moet worden voorkomen. Zeer frequente controles zullen dan ook worden ingepland en bij onvoldoende verlaging van de oogboldruk zal de medicatie worden aangepast. Vanwege het benodigde oogheeskundig

instrumentarium, de specialistische therapie en de ernstige gevolgen van glaucoom kan het nodig zijn dat uw hond wordt doorgestuurd naar een oogspecialist.

Een operatie met behulp van een bevrozingstechniek of laserchirurgie kan nodig zijn om het straalvormig lichaam dat het kamervocht produceert geheel te vernietigen.

## Prognose

Bij ongeveer de helft van de honden met glaucoom treedt ondanks therapie uiteindelijk toch blindheid van het oog op. Een deel van deze blinde ogen blijven pijnlijk en het kan dan ook nodig zijn om het oog te verwijderen. Hoe naar een dergelijke operatie ook klinkt, een blind oog dat voortdurend pijn doet is voor een hond vele malen vervelender. Ook als nog geen blindheid van het oog is opgetreden, maar de druk in het oog met uitgebreide therapie niet omlaag kan worden gebracht, kan verwijdering van het continu pijnlijke oog toch een grote opluchting voor de hond zijn!

Zeker bij primair glaucoom (erfelijke afwijkingen van de drainagehoek van het oog) is het risico dat het andere oog in de ( nabije) toekomst ook glaucoom gaat ontwikkelen groot. Het is daarom belangrijk dat het type glaucoom wordt bepaald en dat ook het gezonde oog goed wordt onderzocht op afwijkingen. Bij primair glaucoom is het vaak noodzakelijk dat het andere oog, waarvan de druk nog normaal is, preventief wordt behandeld met oogboldruk verlagende medicatie.

Daarnaast is het belangrijk dat u dagelijks het goede oog controleert op een aantal punten, waaronder de helderheid van het hoornvlies, de aanwezigheid van bepaalde bloedvaatjes en de pupilreflex, waarbij de pupil kleiner moet worden op het moment dat u met een fel lampje in het oog schijnt. De dierenarts of specialist zal met regelmaat de oogboldruk willen controleren van dit goede oog. Dit alles om eventuele ontwikkeling van glaucoom in dit oog zo snel mogelijk te detecteren en te kunnen behandelen.

Zelfs als het uiteindelijk helaas nodig zou zijn om beide ogen te verwijderen, dan is dit geen man over boord. Honden kunnen zich enorm goed aanpassen, aangezien ze een veel beter reukvermogen en gehoor hebben dan mensen. Als blindheid plotseling is ontstaan zullen honden de eerste tijd een voorzichtige gang hebben, tegen objecten aanlopen en schrikachtiger reageren op geluid of aanraking. Uiteraard is het verstandig om een blinde hond in de buurt van verkeer aan de lijn te houden. Zolang er in huis echter niets wordt verschoven aan meubels zullen blinde honden na een tijdje weer met sneltreinvaart door het huis kunnen rennen zonder tegen iets op te botsen.

*Last update: January 2015*

*Copyright: VetVisuals® International*

Dierenartspraktijk Krommenie

Noorderhoofdstraat 24

1561 AV Krommenie

075-6281406

[info@dierenartsenpraktijkkrommenie.nl](mailto:info@dierenartsenpraktijkkrommenie.nl)

[www.dierenartspraktijkkrommenie.nl](http://www.dierenartspraktijkkrommenie.nl)